

# ハード面のバリアフリー アンケート調査まとめ

令和2年8月4日制作

令和2年8月6日改訂

一般社団法人 Wheelog

## 対象施設

以下の①～③の小規模店舗については、特にコストをかけてバリアフリーするのではなく、運用上の工夫と併せて、低コストでバリアフリーしている例も含まれます。

- 1) 物販店
  - a) スーパーマーケット
  - b) ドラッグストア
  - c) 衣料店
- 2) 飲食店
  - a) 飲食チェーン店
  - b) ファミリーレストラン
  - c) ラーメン店
  - d) 居酒屋
  - e) 寿司店
  - f) 焼肉店
- 3) サービス店舗
  - a) 銀行
  - b) 理美容院
- 4) 医療施設
- 5) 学校
- 6) 歴史的建造物
- 7) 大規模店舗
- 8) 公衆トイレ
- 9) その他
  - a) エレベーター
  - b) 駐車場
  - c) 視覚障害者誘導用ブロック
  - d) 障害当事者経営の小規模店舗
  - e) レジャー施設

## 内容

令和2年7月18日から7月31日までに実施された車椅子利用者アンケートの結果に加え、バリアフリーマップ Wheelog! に投稿された情報などを追加して記載しています。各対象施設について、以下の3点を記載しています。

- 現状
- 改善案
- 対応事例

## 1) 物販店

### a) スーパーマーケット

#### 現状

- 車椅子では買い物かごに商品を入れながら店内を回るのは困難である。
- 上の棚の商品に手が届かず、値札が見えづらい問題がある。
- レジの通路幅が狭いと車椅子で通り抜けすることが難しい場合がある。
- 通路に商品が置かれていて通れない、多目的トイレ(従業員用)を倉庫代わりにしているなど、運用面での課題がある。

#### 改善案

- 買い物かごを車椅子に取り付けられるアタッチメントや専用トレーを入り口で提供する。
- 独自に車いす等対応の優先レジを設置する。
- セルフレジの高さや決済方法など車椅子でも単独で操作しやすいように対応する。

#### 対応事例

##### サミット荒川区



・車椅子用の店内カート

・車椅子のパイプにクリップで装着できる

<https://www.youtube.com/watch?v=cqqSSkjaL3M&t=26s>

##### コストコ幕張店

サミットより大きなタイプのカートもある。



<https://app.wheelog.com/map/custom/user/webMap?spotId=10517>

### バルセロナのスーパー



<https://www.youtube.com/watch?v=PSE2T4rdPbk>

### プライムツリー赤池



カゴを膝に乗せる専用トレー

[https://twitter.com/prime\\_tree/status/968760806291763200](https://twitter.com/prime_tree/status/968760806291763200)

<https://s-market.jp/SHOP/Ag005-3.html>

### アピタ島田店

店内すべてフラット。車椅子用カートがある。

## b) ドラッグストア

### 現状

- 駅近くのドラッグストアは整備が遅れつつあるが、郊外のドラッグストアはイメージ的にはバリアフリーが整っている店舗が多い。
- ドラッグストアではなく町の調剤薬局などは、まだバリアフリーが進んでいない印象である。
- 市営病院のすぐ近くにある薬局の場合でもバリアフリー対応が不十分な店舗が多く存在する。

### 改善案

- 調剤薬局においても病院と同等の対応が必要。
- FAX や電話処方への対応も図られているが、薬局に訪れる理由は人それぞれであり、特に薬剤師と個人的に相談できる場としては車椅子ユーザーに対しても機会を提供する必要があると考える。
- 車椅子トイレ、車いす対応駐車場を設置する。

### 対応事例

- スギ薬局、ココカラファイン、福太郎、マツモトキヨシ等の郊外型店舗

## c) 衣料店

### 現状

- 納得して衣類を購入するためには試着が必要だが、車椅子でも入れる試着室がある店舗は全国的に見ても少ない。

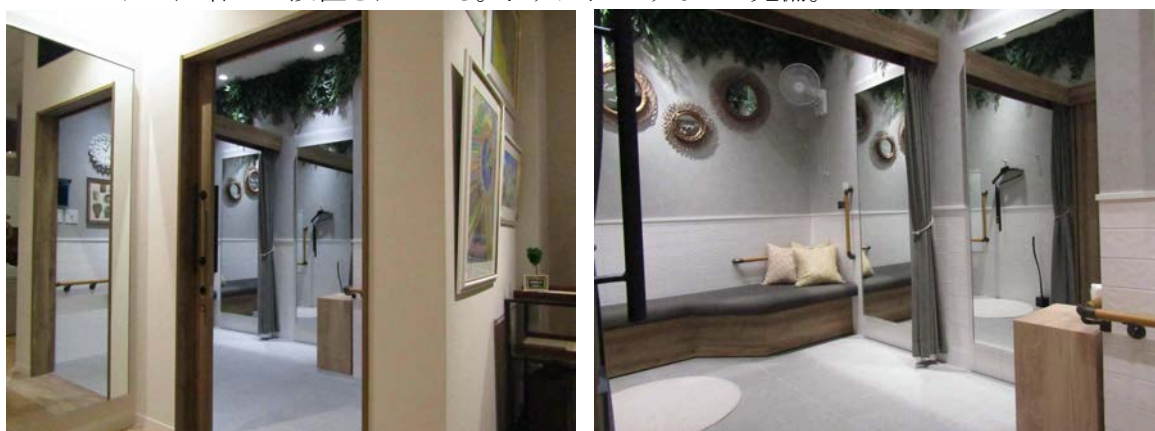
### 改善案

- 着替えるためのソファなどが設置された特別な試着室があればベストだが、間口を広くとって車椅子が入れるようにした試着室など、可能な範囲で対応している店舗もある。

### 対応事例

#### マルイ有楽町店

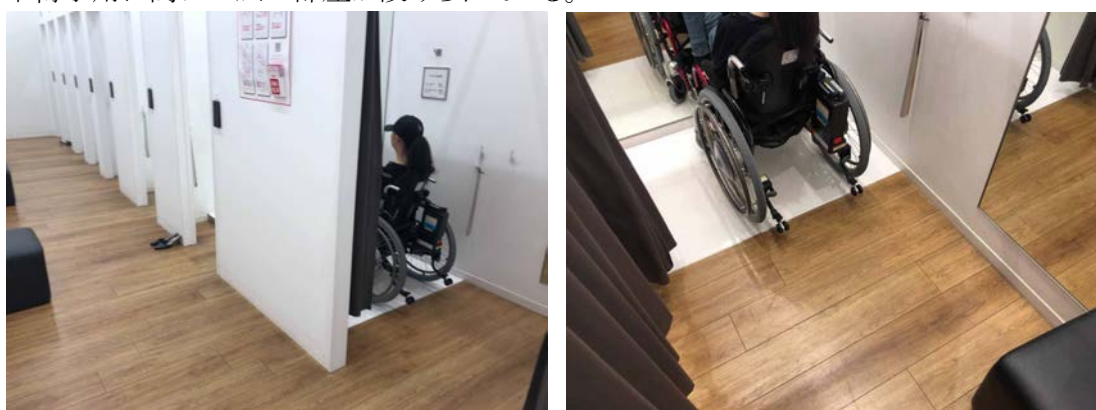
ユニバーサル試着室が設置されている。手すりやソファなどが完備。



<https://app.wheelog.com/map/custom/user/webMap?spotId=28069>

#### ユニクロ 東大和店

車椅子用に間口の広い部屋が設けられている。



<https://app.wheelog.com/map/custom/user/webMap?spotId=12270>

#### イオン東久留米店

車椅子で入れる広い試着室がある。

## 2) 飲食店

### 現状

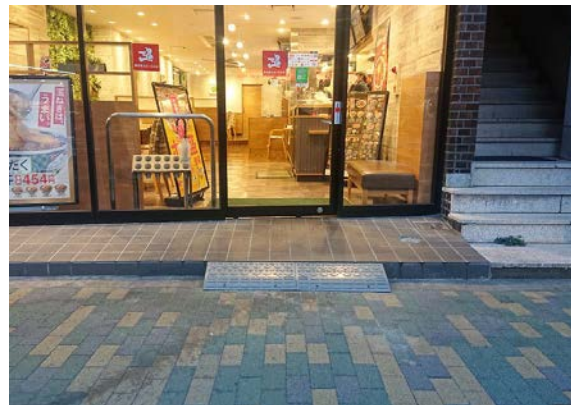
- 日本の飲食店はテーブルの高さが低く膝や車いすのアームレストと干渉する。そのため机と車椅子が離れてしまい食べづらい。また、机の足の形状により車椅子の車輪と干渉してしまう。固定椅子やカウンターの場合は利用できない。入り口の段差についてはブロック設置等の解決策が考えられるが、道路法との兼ね合いが課題である。

### 改善案

- 入口の段差解消する。
- 店内多目的トイレ、車椅子用駐車場の設置する。難しい場合も近辺のバリアフリー 情報を店舗側で把握しておく。
- 歩行弱者向けのレンタル車椅子の用意する。
- 全ての席は難しくても、入り口近くの1席/1テーブルは確保するなど、車いす利用者が利用できるような対応が好ましい。
- 正面出入口は難しくても、裏口などから入れるルートを確認する。
- 食事の介助が必要な場合、人目を気にする人もいるため、個室を設置する場合は特にバリアフリーを推進する必要がある。

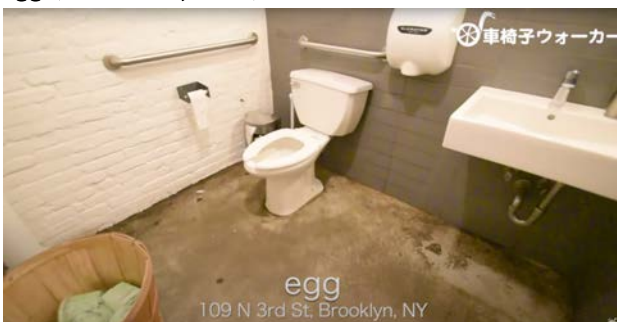
### 対応事例

#### 吉野家押上店



<https://app.wheelog.com/map/custom/user/webMap?spotId=33936>

#### egg (New York, USA)



アメリカでは飲食店にトイレが一つしかない場合は、車いすでも入れるトイレを設置している。

[https://youtu.be/NgZTXY\\_0Ow](https://youtu.be/NgZTXY_0Ow)

## 肉の万世 小平店



・入口が固定式のスロープと階段で分けられている ・車椅子対応トイレ



・レンタル車椅子が用意されている

<https://app.wheelog.com/map/custom/user/webMap?spotId=18018>



## a) 飲食チェーン店

## b) ファミリーレストラン

### 現状

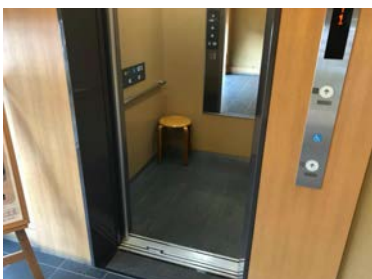
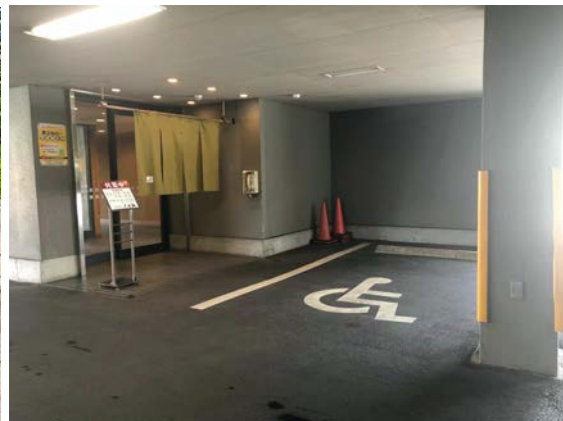
- 複数店舗ある場合にはその経営者の方針によってバリアフリーの度合いが変わってくる。

### 改善案

- 入口の段差解消のために、ブロックを設置したり、可動式スロープを利用するなど、段差解消の取り組みを独自にしている店舗がある。
- ファミリーレストランは家族や友人等と複数で利用する機会が多いため、車椅子対応の個室があると嬉しい。

### 対応事例

#### 木曽路 幕張店



<https://app.wheelog.com/map/custom/user/webMap?spotId=31530>

## c) ラーメン店

### 現状

- カウンター席のみで椅子が固定式など、車椅子での利用が難しい店舗が多い。
- カウンターに高さがあり、車椅子で利用しにくいなどの課題もある。
- 券売機が利用できないことも多い。

### 改善案

- カウンターの椅子を可動式にしたり、車椅子で利用できるテーブル席等を用意する。

### 対応事例

#### 田中そば店 アークヒルズ店



段差解消スロープに加え、折りたたみタイプの車椅子用テーブルを設置。

<https://app.wheelog.com/map/custom/user/webMap?spotId=34334>

#### 横浜ラーメン博物館



・券売機は現金投入口やボタンの高さなど車椅子利用可能

<https://app.wheelog.com/map/custom/user/webMap?spotId=40060>

#### こてつ@西所沢駅

入口に据え置き型のスロープ(備品)が用意されている。

<https://goo.gl/maps/heuc6ChVdQP6ne9F6>

## d) 居酒屋

### 現状

- 座敷や掘りごたつなどの店舗が多い。

### 改善案

- 全部または一部にテーブル席を設置する。

### 対応事例

#### 入船@静岡県伊東



・入口に段差解消

・テーブルと座敷で分かれている

<https://app.wheelog.com/map/custom/user/webMap?spotId=39259>

#### やきとり家竜鳳 総本店



車いすパーキング5台近く、入口スロープ、多目的トイレ完備。宇都宮、鹿沼圏内であれば二日以内に予約すれば送迎が可能、車椅子用リフト付き車両もあり。店長が車椅子ユーザーとのこと。

<https://app.wheelog.com/map/custom/user/webMap?spotId=16965>

花の舞@両国



車椅子ユーザーや海外のお客様がよくいらっしゃるそう。店員が車椅子の対応に慣れている。車椅子トイレも完備。何か足りないことがありますかとの質問にトイレに鏡を追加して欲しいとリクエストしたら、すぐに本社に対応していただけたそうです(現地未確認)

<https://app.wheelog.com/map/custom/user/webMap?spotId=20453>

## e) 寿司店

### 現状

- 回転寿司店の場合、ボックス席やカウンター席の椅子が固定されている。

### 改善案

- 可動式の椅子や、席の壁に扉をつける。

### 対応事例

#### くら寿司 浅草ROX店



ボックス席の椅子が可動式になっている。

<https://app.wheelog.com/map/custom/user/webMap?spotId=34467>

#### はま寿司 船橋海神店



可動式の扉が背もたれ部にある。

<https://youtu.be/r4IQgCHsrw>

## f) 焼肉店

### 現状

- 個室でソファ席の場合は椅子が固定されているため車いすの利用が難しい。
- テーブルの高さ・奥行き確保が必要。特に足元のコンロ(熱源)が脊損の方などは危険になる。

### 改善案

- 椅子の一部を取り外せる仕様のお店もある。

### 対応事例

#### 焼肉 平城苑@八王子



入口の片側がスロープになっている。



個室の入口がフラットでテーブル席。車椅子トイレ完備。

<https://app.wheelog.com/map/custom/user/webMap?spotId=11770>

#### 焼肉やまと 船橋本店



・個室ソファ席で椅子の一部を取り外せる

<https://app.wheelog.com/map/custom/user/webMap?spotId=39173>

## 叙々苑 東京オペラシティ53店



昔は入り口が階段だったが改修後にスロープを設置。  
店内段差の下にしかなかったと思われるが、フラットな位置にも用意されている。  
<https://app.wheelog.com/map/custom/user/webMap?spotId=20455>

## 3) サービス店舗

### a) 銀行

#### 現状

- ATMの液晶画面が車椅子には高く、反射して見えづらい、押しづらい。
- まだバリアフリー化が進んでいない所については人的支援による対応がされている。
- ゆうちょのATMは少し低めで物理ボタンがあって、完全ではないが利用しやすい方との声がある。

#### 改善案

- 窓口に車椅子でも入りやすい低めのカウンターの設置
- 車椅子でも操作しやすいATMの導入
- 単独でも車いすで操作可能なATMを実現する必要がある
- 足元の空間が確保されていて干渉しない
- パネルの角度が可変式
- カウンターも車椅子利用しやすい席を設ける
- 入口を入れて利用して出るまでの一連の流れが全てバリアフリー対応されていて、安全に安心して単独で利用できるのが大切

#### 対応事例

##### みなと銀行水道筋支店@神戸市

車いすやベビーカー利用者等の専用のATMがある。並ばずに利用できる。



## b) 理美容院

### 現状

- カット台に移乗できないため利用を断られる。

### 改善案

- 入り口に段差がないだけでなく、車椅子から散髪代に乗り移りしやすい店作りが必要。車椅子のままカットやシャンプーなど対応されるお店もある。
- 車椅子対応のケープなども準備されているところがある。

### 対応事例

#### おしゃれサロンアサオカ@渋谷区東

入口の段差を、折り畳みスロープを購入して対応している。車いすのまま散髪等に対応。すでに10年以上この対応を続けている。

<http://www.7b.biglobe.ne.jp/~salon-asaoka/>

#### ▼店舗で購入した簡易スロープ(約五万円)

<https://store.shopping.yahoo.co.jp/okitatami/kdp0001.html>



#### HAIR & MAKE EARTH 福島イオン通り店

入口や建物内通路はバリアフリーで、取り外しができる座席があるようで車椅子に乗ったままヘアカットをしてもらえます。シャンプー台へは移乗が必要ですが、移乗が難しい人でもスタッフさんにお手伝いしてもらえるようです。

## 4) 医療施設

### 現状

- 土足厳禁のクリニックなど院長の意向によりルールが定められている。
- 車椅子を土足とみなして、車椅子から降りられない患者が通院できないクリニックも存在する。
- 車椅子から降りられない場合でも車輪を拭くなどの対応で認められているところもある。
- 診察台に移らないといけない歯科医、検査機器など、移乗時が大変。
- 待合室に車いすで待機できるスペースがない。

### 改善案

- ルール策定が必要と考えられる。

### 対応事例

#### 保坂眼科@東京都町田市中町4丁目20-6

駐車場と歩道から入り口までスロープになっている。入り口は自動ドア。院内はすべてフラット。スライドドアの広い共用トイレがあります。両側に手すり。壁に水洗ボタンと非常用ボタン。予約サイトと契約しているので、予約すれば待ち時間が減らせる。

<https://app.wheelog.com/map/custom/user/webMap?spotId=59930>

#### いよいよ耳鼻咽喉科@目黒区上目黒

道路面からクリニック内まで、クリニック内部が段差解消されています。

診察台に乗り換えずに車いすのまま診察を受けられます。

隣接する調剤薬局も段差解消しておられます。

<http://www.iizuka-ent.com/clinic.html>

#### 複数医療クリニック@目黒東山ビル2階

各クリニック診察室までの経路の段差が解消されています。

診察台に移乗せず車いすのまま診察できる病状の場合はそうしていただきます。

#### 清水クリニック@東京都杉並区西荻北

クリニックに入る手段として階段とスロープがあります。地域のかかりつけ医として高齢者が多く診療を受けていますので、スロープが役立っています。

## 5) 学校

### 現状

- 特別支援学校では設備が整っているが、一般校ではスロープの設置など未対応のところもある。

### 改善案

- 段差解消の対応や車椅子で利用できる机を確保するなど、学びの機会を創出する取組が必要。

### 対応事例

#### 東京都立大泉特別支援学校

基本はフラット、エレベーター3機、緩やかなスロープ1本、使いやすいトイレなど多数あります。都立の肢体不自由特別支援学校は、同じような仕様になっております。(同校校長談)

<http://www.oizumi-sh.metro.tokyo.jp/>

#### 千葉商科大学

構内に段差解消やトイレを設けるとともに、学生机・椅子の一部を車椅子仕様に改修している。



・入口スロープ



・段差昇降機



・階段昇降機



・多目的トイレ

(アビリティーズ・ケアネット株式会社HPより)

[https://www.abilities.jp/barrier\\_free/public\\_space/barrierfree\\_jirei/chibasyoukadaigaku](https://www.abilities.jp/barrier_free/public_space/barrierfree_jirei/chibasyoukadaigaku)

#### UCバークレー (2015年12月時点)



講堂のドアの開閉ボタンが細長い支柱になっている。足でタッチしても開く。

## 6) 歴史的建造物

### 改善案

- 一般ルートと車いすルートが同じ導線にあるのが望ましい。(大人数で参観した場合)
- 館内のバリアフリーについて案内板で情報をわかりやすく提示する。

### 対応事例

#### 浅草寺

外観を保ちながら、エレベーターやスロープの設置を行っている。



#### 西本願寺@京都

本堂入口にスロープあり。堂内の段差もスロープなどで解消されている。



<https://app.wheelog.com/map/custom/user/webMap?spotId=13631>

#### 東京都庭園美術館



入り口、受付前、2階第2階段付近に大きな段差があるが、近くのスタッフに声をかければそばに用意されたスロープを設置してくれる。

本館のバルコニーの一部を削り、1階と2階を結ぶ外付けのエレベーターを設置した。

本館と新館に広い多目的トイレが各一室ずつ設けられている。新館北側に車椅子専用駐車場有り。

<https://www.teien-art-museum.ne.jp/>

<https://app.wheelog.com/map/custom/user/webMap?spotId=8943>

## 大本山 増上寺

本堂は階段ですが、実は左裏手にエレベーターがあり、車椅子でも本堂に上がれます。

<https://app.wheelog.com/map/custom/user/webMap?spotId=44850>

## 7) 大規模店舗

### 西武池袋本店

駅からデパートへ入る所にスロープ。

車椅子専用の店内インフォメーション冊子があります。

車椅子ベビーカー優先エレベーターの他に、車椅子ベビーカー専用エレベーターも2機設置されています。

レストランフロアの案内板には車椅子で入られるお店がわかるようマークされています。

多目的トイレ有り

車椅子専用駐車場有り

<https://app.wheelog.com/map/custom/admin/map?spotId=16490>

## 8) 公衆トイレ

### 現状

- 一般の人も多機能トイレを利用していることが社会問題となっている

### 改善案

- 車椅子用、オストメイト用、乳幼児用など、機能の分散化が好ましい
- トイレの手すりの色を、認識しやすい色(黄色・青・赤など)にすると、視覚障害者が利用しやすい。

### 対応事例

#### イオンモール名取店

オストメイトや介助ベッドなど、機能分散されている



子供用や介助ベッドのあるトイレなど、機能を分けている。



車椅子用とオストメイト用が隣同士で分けられて設置されている

<https://app.wheelog.com/map/custom/user/webMap?spotId=8687>

#### 東京ミッドタウン

トイレはフロアによって内容が異なっている。

オストメイト対応のトイレはガレリア2F、タワー B1の2カ所、

ユニバーサルシート(介護用にご利用いただける折りたたみシート)を設置したトイレはガレリア1F、3Fの2カ所にある。

<https://www.tokyo-midtown.com/jp/service/hcp/>

### 小田急線新宿駅西口改札内 多目的トイレ

多目的トイレが2室、授乳室と子供用トイレは別に設置されています。

<https://app.wheelog.com/map/custom/user/webMap?spotId=16476>

### 自治医科大学



ドアノブを軽く触ると自動で開く。鍵のつまみが小さい。

<https://youtu.be/KjIXW1bGgWg>

### 背もたれ

安全面を考慮して今後、設置を検討した方が良いでしょう。



背もたれなし



背もたれの奥行きにバラつきあり



背もたれの奥行きに統一感あり



背もたれが分かれている（真ん中にオストメイト）  
→ノズルが髪や背中に触れるため不衛生

## 9) その他(参考資料)

### エレベーター

#### バンクーバー地下鉄



車いすでも健常者でも押しやすいボタンが位置にある。パネルのスペースを有効利用できる。階段・エレベーター・エスカレーターの並びがエレベーターを必要とする人が利用しやすい配置になっている。

<https://www.youtube.com/watch?v=66LcISiOEKU>

#### 台湾台北地下鉄



各エレベーターの操作板近くに、車椅子スペースのある車両案内を提示している。日本の門前仲町駅にも同様の案内シールあり。

<https://www.youtube.com/watch?v=QSxrdY0NPFU&t=42s>



## 駐車場

車椅子ユーザーが車から乗り降りする時には、車椅子を乗せ降ろしするために、ドアを全開にしなければならない。そのため、車椅子マークの区画にはゼブラゾーンが付いており、幅が広く取られている。普通の駐車場の区画がいくら空いていても、車椅子マークの区画が空いていなければ、車椅子ユーザーは乗り降りできない。普通の区画では、ドアを全開にしようとする、隣の車にぶつかってしまい、全開にすることができないからである。

### 福島あづま球場



駐車場に屋根を設置している

### コインパーキング



車止めが車椅子の乗降時に障害となる



前面に車止めがあるため乗降しやすい

### 神奈川リハビリテーション病院



駐車場のすべての区画にゼブラゾーンがある。車椅子マークの区画のみならず、通常の区画にも。このタイプの駐車場が標準になれば、車椅子ユーザーが車で外出で困ることはなくなる。

<https://app.wheelog.com/map/custom/user/webMap?spotId=39178>

### イオンモール春日部

登録者向けに屋根付き障害者用駐車場がある  
登録すれば優先的に利用できる。

## 視覚障害者誘導用ブロック

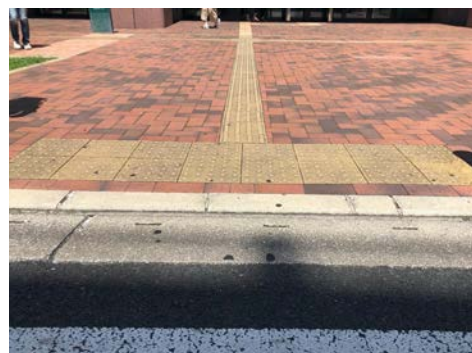
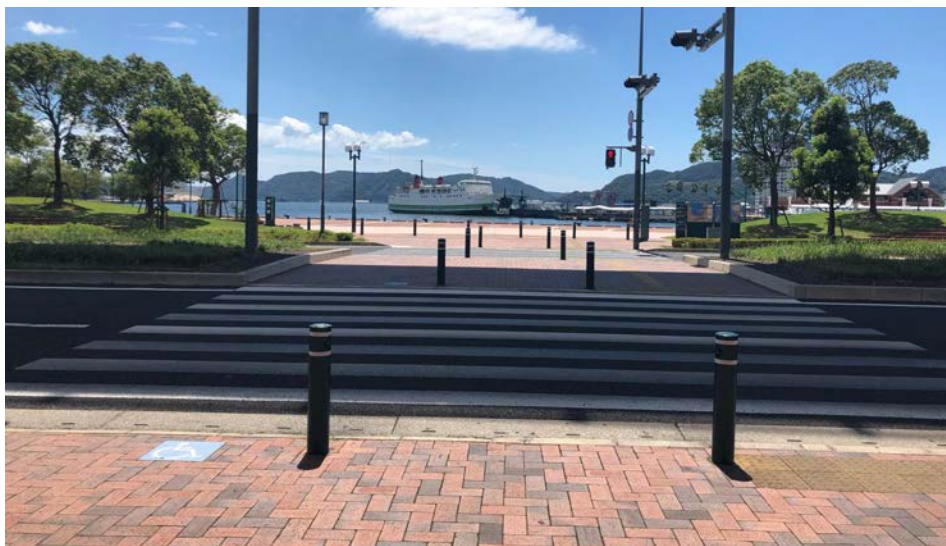
小平市



車いすやベビーカーが通る部分のみ段差を無くしている。

<https://app.wheelog.com/map/custom/user/webMap?spotId=4895>

佐世保駅前(海側)



車椅子と誘導用ブロックで左右に分けている。

<https://app.wheelog.com/map/custom/user/webMap?spotId=28020>

## 福岡博多駅



車いす用にスリットを入れている

<https://app.wheelog.com/map/custom/user/webMap?spotId=8714>

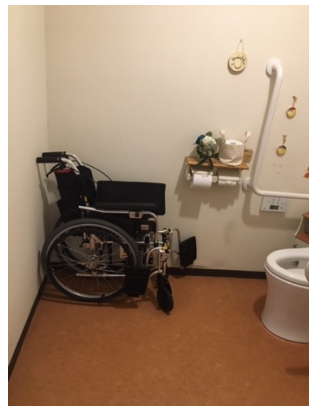
## バンクーバー地下鉄



駅のホームで、手前(黒)と電車側(黄色)でブロックを使い分けている。  
手前は凹凸が小さい。

## 障害当事者が経営している小規模店舗

パティスリーみつ葉とはーと(ケーキ店)

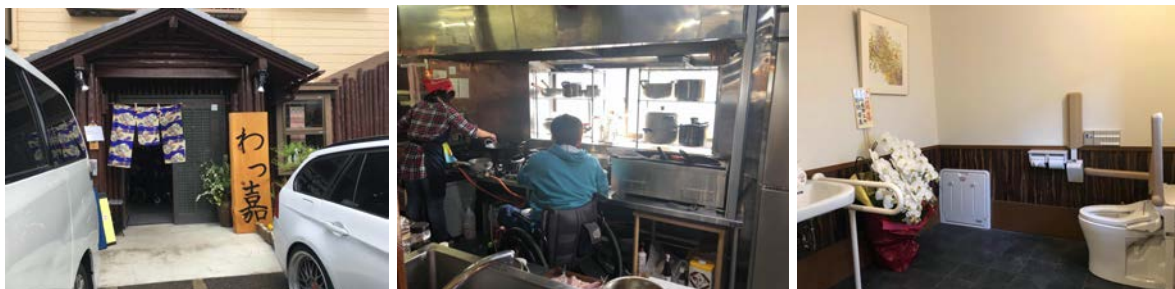


<https://app.wheelog.com/map/custom/user/webMap?spotId=848>

<https://www.youtube.com/watch?v=PSZVB027rP0>

<http://www.mitubatoheart.com>

### わっ嘉(和食店)



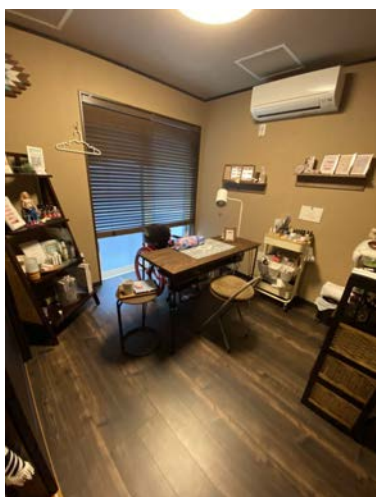
<https://app.wheelog.com/map/custom/user/webMap?spotId=15909>

### 麺屋 淳陸屋(ラーメン店)

厨房にも車いすで入れる

<https://www.kpnet.jp/junpeiya/>

Plumeria Nail 湘南・茅ヶ崎(ネイルサロン)



聴覚障害の方には筆談の対応、視覚障害の方に向けて点字ストーンアートネイルが用意されています。  
<https://app.wheelog.com/map/custom/user/webMap?spotId=54892>

## レジャー施設

### 下田大和館



車いすのまま入れる昇降式の浴槽がある

<https://app.wheelog.com/map/custom/user/webMap?spotId=29185>

<https://www.youtube.com/watch?v=drLXNzRMEV4>

### ゼログラビティ

ダイビング体験がバリアフリーでできる。バリアフリーの宿泊施設もあり。

<https://zerogravity.jp/>

### シアタードーナツ・オキナワ

館内バリアフリー。多目的トイレあり。上映前後に映画についての解説や売店では手作りのドーナツなどサービスが充実している。

<https://app.wheelog.com/map/custom/user/webMap?spotId=33456>

### カラオケ シダックス 横浜関内クラブ

車いすで入れる部屋、トイレあり。

<https://app.wheelog.com/map/custom/user/webMap?spotId=34450>

### キリンビアパーク神戸

工場内もバリアフリーで、多目的トイレもあります

<https://app.wheelog.com/map/custom/user/webMap?spotId=13632>

### 東洋文庫ミュージアム

書物や古地図に関する展示がされている。館内には多目的トイレもある。<https://app.wheelog.com/map/custom/user/webMap?spotId=15733>

### 国技館

車椅子用スペースが用意されていて車椅子のまま観戦できるようになっています。駐車場も用意されているようですが、実見できていません。コロナ禍時は車椅子対応は中止しているとのこと。

JR両国駅の改札から駅構内、駅関連歩道、横断歩道、国技館横スペース、国技館前歩道、国技館入り口、国技館内敷地、国技館建物入り口、国技館客席まで段差や坂がない。駅、国技館ともに多機能トイレあり。

<http://www.sumo.or.jp/Kokugikan/>

**須磨ユニバーサルビーチ@兵庫県**

砂浜部分に塗装された道路が整備されている。少し先のアジュール舞子は砂浜用の車椅子を貸してくれる。少しなら海の中にも入れる。

<https://app.wheelog.com/map/custom/user/webMap?spotId=2637>

**国立代々木競技場第一体育館**

①敷地外(歩道)から車いす席までの段差が解消されています。経路は幅広く、通行にストレスを感じません。

②1階には障がい者用トイレが2室ずつ2か所(計4室)あります。1室はストレッチャーでも入れる広いトイレです。他方は、視覚障がい者や杖を利用の方に利便性の高い狭いトイレです。

③車いす席には電源(コンセント)があります。

<https://www.jpnsport.go.jp/yoyogi/tabid/70/Default.aspx>